

## Le passage des pèlerins à l'Accueil de Saint-Jean-Pied-de-Port en 2011

### Année 2011 : Importante augmentation des pèlerins accueillis à Saint-Jean-Pied-de-Port : près de 40 000 !

35 698 en 2010 et 39 675 en 2011 : c'est une augmentation d'environ 11 %, alors qu'elle n'avait été que de 3 % lors de l'année 2010 pourtant jacquaire.

L'accueil des pèlerins a été assuré par 147 bénévoles que l'association remercie chaleureusement (21 couples ainsi que 51 femmes et 54 hommes seuls) ; Par roulement d'une semaine ou plus pour certains, ils assuraient une permanence, y compris le dimanche, de 7h 30 jusqu'après le dernier train du soir, avec une coupure pour les repas; ils étaient hébergés à la Maison municipale dite « Laborde » au n° 39 de la rue de la Citadelle ou au n°55 de cette même rue.

Sur les 147 accueillants, 20 habitent hors de France : une Japonaise, une Sud-Coréenne,



un Taiwanais, une Brésilienne, 2 Nord-Américains, 3 Canadiens et 11 Européens non-Français (1 Norvégienne, 1 Hongroise\*, 1 Néerlandais, 1 Italien, 1 Espagnol, 2 Allemands, 2 Portugais et 2 Suisses dont le plus ancien\* et le plus assidu des accueillants).

\* sur la photo

50 accueillants résident dans le département des Pyrénées-Atlantiques.

A signaler que, depuis novembre 2009, l'Accueil est ouvert toute l'année, les accueillants étant chaque semaine, évidemment bien moins nombreux durant les quatre mois hivernaux.

### Quelles sont les modalités de comptage ?

Tout pèlerin qui désire un cachet de notre association pour attester son passage à Saint-Jean-Pied-de-Port remplit un imprimé (sans mentionner ni son nom ni son adresse) sur lequel il doit indiquer un certain nombre de renseignements qui sont nécessaires pour en faire l'étude statistique, à savoir : sexe, âge, nationalité, mode de déplacement, début du Chemin depuis cette ville ou arrivée par l'un des Chemins historiques comme celui du Puy, celui de Vézelay, etc.

Durant l'hiver, c'est à dire vers le 15 novembre, l'accueillant demande au pèlerin d'inscrire en outre son nom ; ainsi, lorsque le temps est particulièrement mauvais et que le pèlerin, malgré nos recommandations, emprunte la route Napoléon ou chemin de la montagne dont le point haut est à 1420 m. d'altitude, plutôt que celle de Valcarlos (route internationale), il sera plus aisé de vérifier son arrivée à Roncevaux et, le cas échéant, de déclencher les recherches aussi bien du côté espagnol que du côté français.

Il est incontestable qu'un certain nombre de pèlerins sont passés à Saint-Jean sans se manifester auprès de notre Accueil soit que, depuis la gare ils se dirigeaient directement vers la route Napoléon ou vers le refuge où ils avaient réservé un lit, soit que, voyant l'affluence à l'Accueil du 39, leur désir de partir le plus tôt possible sur le Chemin ou plus simplement leur répugnance à faire la queue, les poussaient à ne pas nous rendre visite.

Mais dans quelle proportion? Rien ne permet de l'estimer.

C'est pourquoi les statistiques que nous donnons ne concernent que les pèlerins que les accueillants ont reçus à l'Accueil du « 39 » et non la totalité des pèlerins qui seraient passés à Saint-Jean.

### Variations annuelles

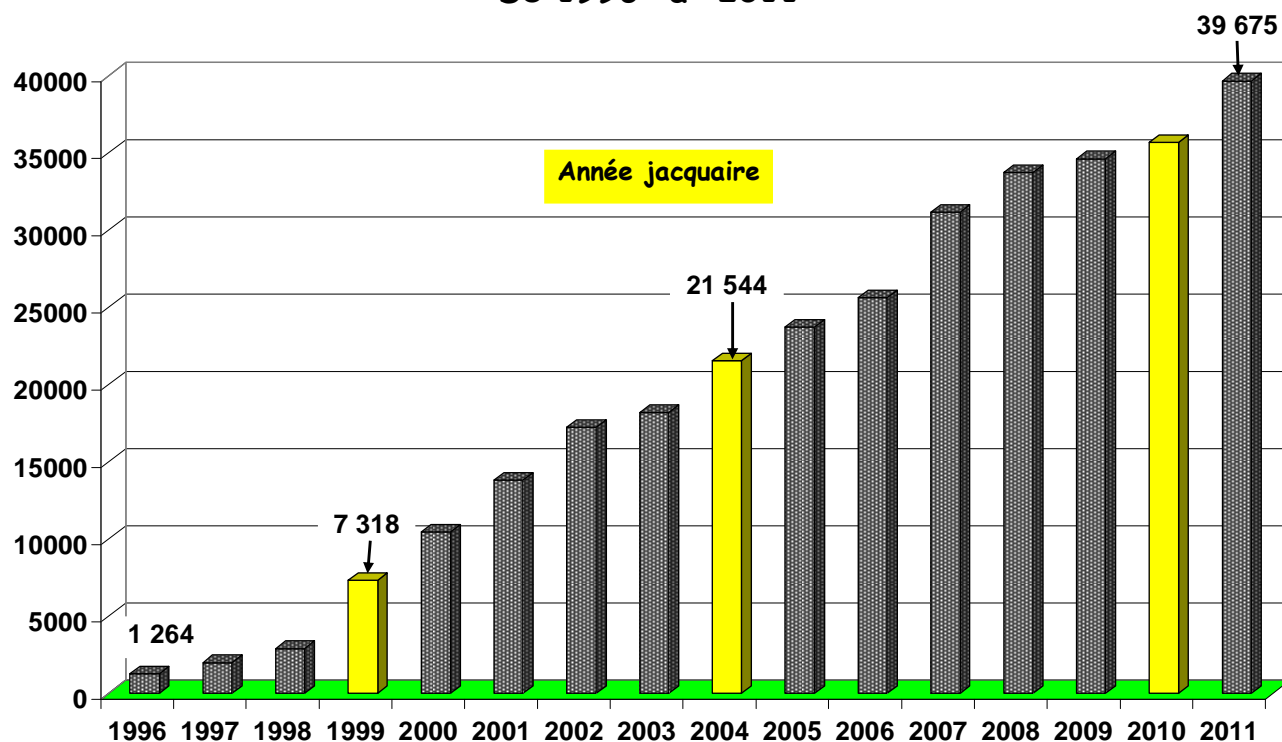
39 675 en 2011, c'est 4 000 pèlerins de plus qu'en 2010 ; mais près de 4 fois plus qu'en 2000 et plus de 30 fois le nombre de pèlerins enregistrés en 1996, année où l'association a été chargée de l'accueil des pèlerins à Saint-Jean-Pied-de-Port.

Sur les tableaux ci-dessous, les années jacquaires sont en gras :

Année	1996	1997	1998	<b>1999</b>	2000	2001	2002	2003
Nombre	1264	1977	2890	<b>7318</b>	10444	13799	17241	18196

Année	<b>2004</b>	2005	2006	2007	2008	2009	<b>2010</b>	2011
Nombre	<b>21544</b>	23710	25630	31180	33730	34625	<b>35698</b>	39675

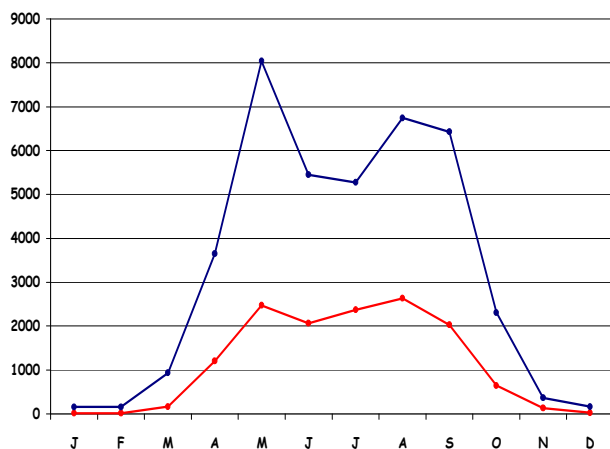
### De 1996 à 2011



Le tableau (partiel) de **fréquentation mensuelle** ci-dessous met en évidence l'importance des mois de mai et août : août ayant un nombre plus élevé de pèlerins que mai pour 2004 et les années précédentes alors qu'à partir de 2005 l'affluence est plus forte en mai qu'en août.

L'année 2011 est caractérisée, par rapport aux précédentes années, par une stabilité de la fréquentation en avril et une explosion en mai : la météo en est-elle la cause ?

	Avril	Mai	Juin	Juillet	Août	Sept.	Octobre
2001	1210	2478	2064	2367	<b>2632</b>	2031	651
2002	1568	3260	2342	2648	<b>3554</b>	2439	800
2003	1742	3352	2294	2971	<b>3562</b>	2798	916
2004	2325	3946	2731	3288	<b>4001</b>	3241	1232
2005	2007	<b>4651</b>	3382	3945	4240	3569	1183
2006	2474	<b>4749</b>	3791	3850	4536	3991	1477
2007	3324	<b>6025</b>	4342	4366	5605	4820	1570
2008	3841	<b>6841</b>	4608	4435	5626	5354	1934
2009	3604	<b>6670</b>	4765	5107	6138	5031	2061
2010	3677	<b>6288</b>	5071	4763	6148	5683	2126
2011	3644	<b>8035</b>	5445	5277	6744	6430	2310



Pour toutes les années du tableau ci-dessus, on observe un creux, certes relatif, des mois de juin et juillet : c'est la moyenne saison ! Le graphique ci-contre montre que, pour 2001, le creux de juin-juillet est à peine apparent.

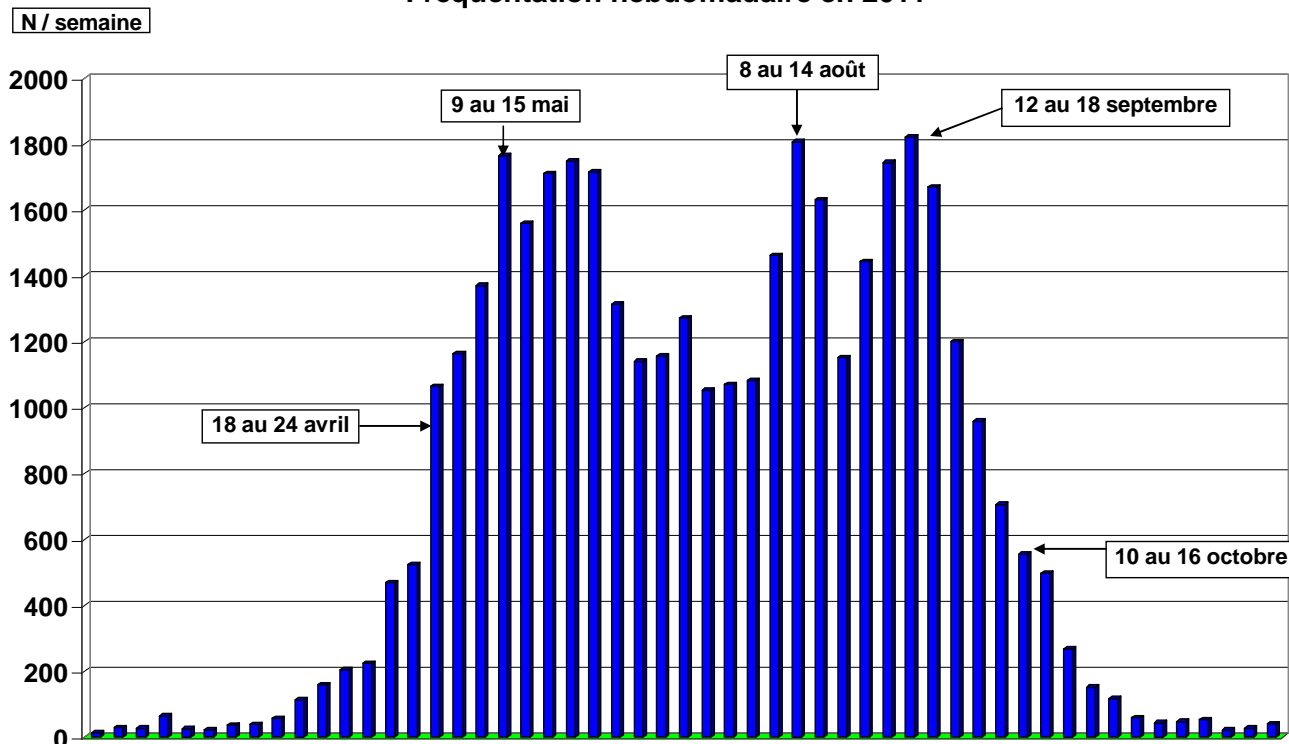
Le graphique ci-dessous de la fréquentation **hebdomadaire en 2011** montre, mieux que les données mensuelles, 2 périodes de haute saison :

L'une de mi-avril à mi-juin ; La 2<sup>ème</sup> période de haute saison du début août à fin septembre est moins régulière, des semaines à 1800 p. alternant avec des semaines à 1400 p. ; le pic est mi-septembre avec une pointe à 1822 p. ce qui représente une moyenne journalière de 260 p.

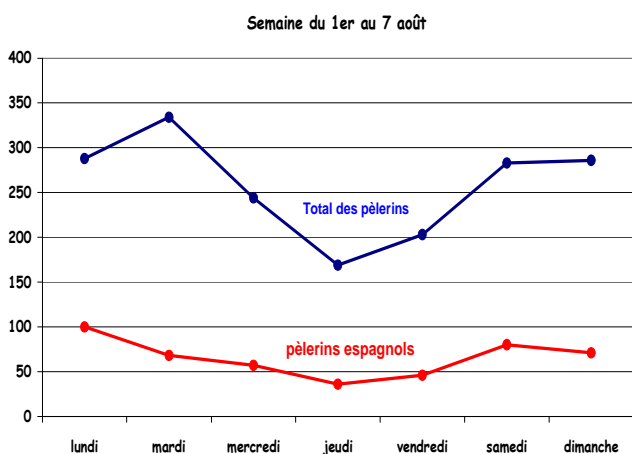
Comme les années précédentes, on constate une décrue prononcée de la mi-juin à fin juillet avec toutefois entre 1000 et 1200 p./semaine

Durant 24 semaines consécutives, du 18 avril au 2 octobre, soit presque la moitié de l'année, les accueillants ont reçu plus de 1000 pèlerins/semaine, soit une moyenne journalière de 143 pèlerins.

## Fréquentation hebdomadaire en 2011



A la lecture du graphique hebdomadaire ci-dessus, la **fréquentation journalière** ne peut qu'être souvent importante : très nombreux sont les jours où nous avons enregistré plus de 200 pèlerins. En annexe, pour 5 semaines particulièrement chargées, entre 1744 et 1822 p., le nombre de pèlerins journaliers varie entre 169 et 353 ; la journée où la fréquentation est minimale ou maximale est variable, comme c'est souvent le cas pour le restant de l'année.



Le graphique ci-contre où le nombre total de pèlerins enregistrés durant une semaine très chargée est comparé au nombre de pèlerins espagnols, permet de comprendre pourquoi leur hébergement n'a pas posé de gros problèmes : en effet, les Espagnols représentent dans la semaine 25% du total avec une pointe le lundi de 35% ; la plupart d'entre eux arrive le matin de bonne heure pour repartir aussitôt à Roncevaux, de sorte que même pour le mardi 2 août où 334 p. ont été reçus à l'Accueil, si l'on

défalque les 68 Espagnols, tous les refuges, gîtes, chambres de Saint-Jean-Pied-de-Port et de Saint-Michel ont pu héberger tous les pèlerins.

## 93 Nationalités

93 nationalités ont été accueillies en 2011 (en annexe): 61 d'entre elles comptent moins de 50 pèlerins, 43 moins de 10 pèlerins et 35 moins de 5 pèlerins ; ou pour mieux mettre en évidence la grande variabilité des nationalités représentées :

Français, Espagnols, Allemands et Italiens représentent 58,7 % du total des pèlerins; Les 10 nationalités ayant plus de 1000 pèlerins comptabilisent 77,8 % du total, et les 20 plus importantes nationalités (tableau ci-dessous) comptabilisent 93,3 % de l'ensemble.

Français 8383	Espagnols 6177	Allemands 4993	Italiens 3752	Canadiens 1532
Sud-Coréens 1405	États-Uniens 1275	Néerlandais 1144	Britanniques 1131	Irlandais 1074
Belges 881	Australiens 808	Suisses 737	Brésiliens 709	Suédois 664
Autrichiens 644	Hongrois 464	Polonais 440	Japonais 424	Danois 398

Les Français représentent 21,1 %; puis les Espagnols (15,6 %), les Allemands (12,6 %), les Italiens (9,5 %), .....

Le tableau ci-dessous montre l'évolution depuis l'année jacquaire 2004 du nombre de pèlerins des 10 plus nombreuses nationalités classées par ordre décroissant en 2011.

PAYS	2004	2005	2006	2007	2008	2009	2010	2011
Français	6629	6925	7423	7633	7837	7975	8158	8383
Espagnols	3199	3128	2917	3547	3646	5074	5600	6177
Allemands	2370	2522	2863	5502	6111	5166	4376	4993
Italiens	2344	2734	3243	3384	3477	3228	3844	3752
Canadiens	694	1009	1078	1347	1373	1494	1258	1532
Sud-Coréens	3	14	73	333	747	816	1151	1405
États-Uniens	570	601	628	680	770	820	985	1275
Néerlandais	872	971	824	983	1057	1052	1008	1144
Britanniques	600	726	742	784	884	949	820	1131
Irlandais	242	388	464	640	699	807	744	1074

On remarque :

Une progression légère et régulière des Français (+26 % depuis 2004) et un quasi-doublement des Espagnols (+93 %);

Les Allemands, en légère augmentation de 2004 à 2006, atteignent un pic en 2008 (+158 %) qui est essentiellement dû au colossal succès du livre de Hans-Peter Kerkeling, c'est ensuite une sérieuse décroissance jusqu'en 2010 puis une remontée en 2011.

La progression des Italiens, bonne jusqu'à l'année jacquaire 2010 (+64 % depuis 2004), s'essouffle un peu en 2011.

L'augmentation des Canadiens, rapide jusqu'en 2007, est variable ensuite : ils sont cependant plus du double qu'en 2004.

Quant aux Sud-Coréens, 1405 en 2011, ils sont depuis l'an dernier en 6<sup>ème</sup> position ! Il n'y avait qu'un pèlerin en 1997, puis aucun, et quelques uns jusqu'à 2006 ; c'est depuis cette année-là et peut-être la parution d'une traduction d'un livre de Paulo Coelho que ces pèlerins lointains arrivent en nombre de plus en plus important à Saint-Jean-Pied-de-Port, même en hiver :

Les Etats-Uniens ont plus que doublé depuis 2004 ; l'augmentation est faible pour les Néerlandais (+31 %) et le nombre de Britanniques a presque doublé.

Les Irlandais entrent dans le Top 10 : leur nombre a plus que quadruplé depuis 2004.

En conclusion : timide augmentation des Français depuis 2004, émergence fantastique des pèlerins Sud-Coréens et extraordinaire progression des Irlandais.

Les données mensuelles de 1996 à 2011 pour les 30 plus nombreuses nationalités, classées par ordre décroissant en 2011, se trouvent en annexe.

Quelques constatations pour d'autres nationalités en prenant l'année jacquaire 2004 comme référence :

Stabilité pour le Luxembourg et le Venezuela

Émergence de pays nouveaux : Israël, pays de l'Est (Roumanie, Lituanie, Croatie, Russie, Estonie, Bulgarie), Amérique du Sud (Colombie, Uruguay) et Asie (Chine et Taïwan).

### La parité Hommes-Femmes en 2011 ?

58,8% d'Hommes en 2004 et 55,4% en 2011 : le nombre de Femmes augmente régulièrement, mais la progression est timide.

Pour les 10 nationalités les plus nombreuses en 2011 (le pourcentage d'Hommes est classé par ordre décroissant en 2011), on constate dans le tableau ci-dessous:

Les Français sont proches de la parité (51 % d'Hommes en 2011)

Il y a plus de Femmes que d'Hommes pour les USA, l'Irlande, la Corée du Sud et le Canada,

Pour les Italiens et les Britanniques, le rapport H/F ne change pas depuis 2004.

Le pourcentage H/F n'a pas été calculé en 2004 pour les Sud-Coréens : ils n'étaient que 3 !

% H	Espagnols	Italiens	Britanniques	Néerlandais	Allemands
2004	69%	66%	62%	60%	61%
2011	66%	66%	61%	57%	56%
% H	Français	Etats-Uniens	Irlandais	Sud-Coréens	Canadiens
2004	55%	46%	57%	-	44%
2011	51%	47%	46%	47%	42%

## A vélo ou à cheval ?

10% de cyclistes en 2011 alors qu'ils étaient 13,1 % en 2010 et 12,3 % en 2009.

Les cyclistes Hommes sont presque 4 fois plus nombreux (78,2%) que les cyclistes Femmes.

Pour les 10 nationalités les plus importantes (plus de 1000 pèlerins), le pourcentage de cyclistes est, par ordre décroissant, de :

30,9% pour les Néerlandais, 20,3% pour les Italiens, 12,9% pour les Espagnols, 10,4% pour les Britanniques, 8,6% pour les Allemands, 4,8% pour les Français (6,1 % en 2010), 4,3% pour les Irlandais, 4,2% pour les États-Uniens et entre 1% et 1,5% pour les Canadiens et les Sud-Coréens.

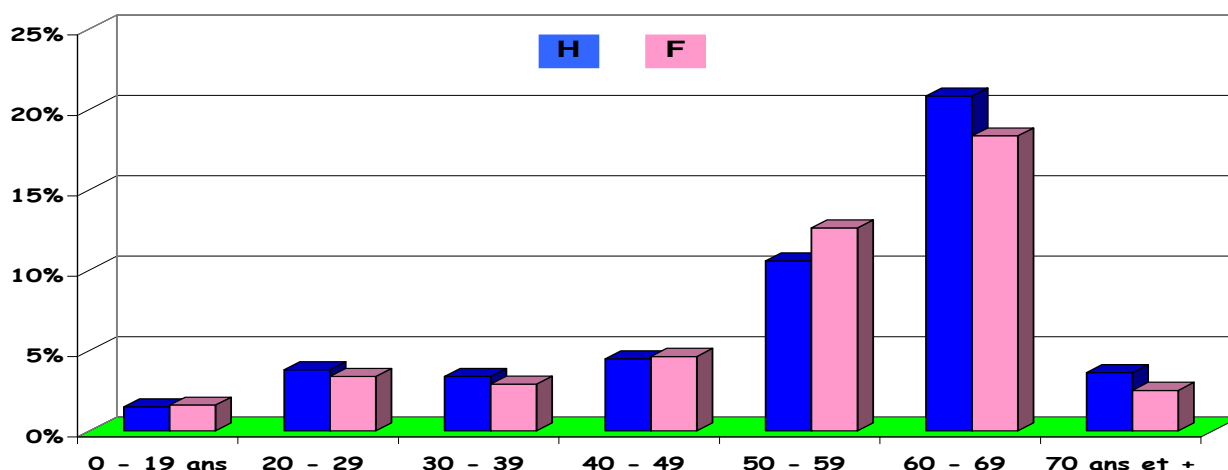
On a enregistré en outre, 17 cavaliers (35 % de cavalières) : 10 Français, 2 Belges, 2 Italiens, un Espagnol, une États-Unienne et une Slovaque.

## Les pèlerins par tranches d'âge

Les âges que les pèlerins indiquent sur les feuilles de passage ont été classés par tranches décennales entre 20 ans et 70 ans. Mais pour près de 1600 pèlerins (soit 4 % des 39675 p.), l'âge n'est pas mentionné ; ainsi, pour les nationalités de plus de 1000 p., le pourcentage des âges inconnus est de : 5,7% pour les Français et les Canadiens, et seulement de 2,3% pour les États-Uniens et les Britanniques. Globalement et surtout chez les Français, ce sont plus les hommes que les femmes qui oublient d'indiquer leur âge.

Les graphiques ci-dessous permettent de comparer les tranches d'âge des hommes et des femmes pour les Français et les Espagnols

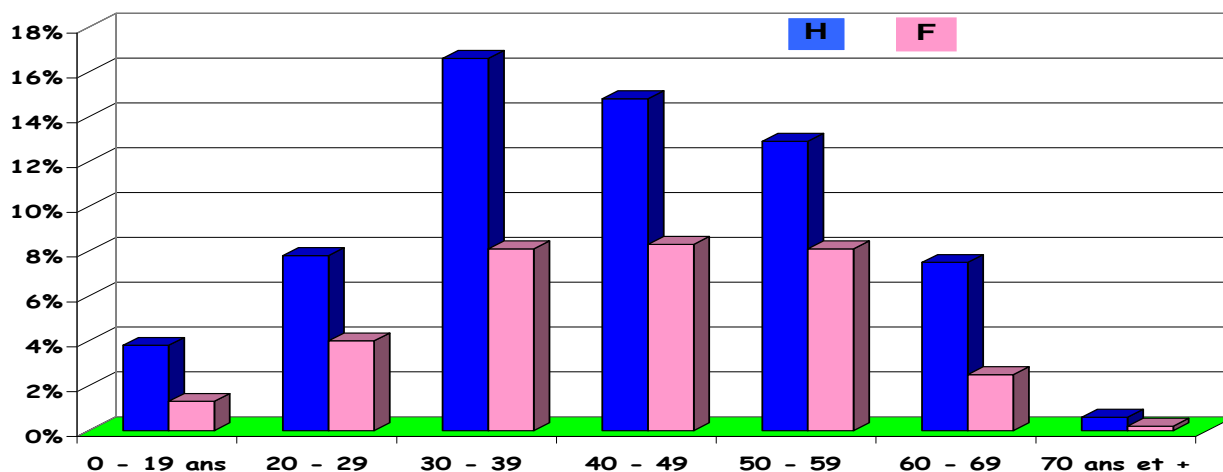
Les Français par tranches d'âges



Jusqu'à 50 ans, les Françaises sont presque aussi nombreuses que les hommes. Entre 50 et 60 ans, il y a plus de femmes que d'hommes ; alors que c'est le contraire à partir de 60 ans.

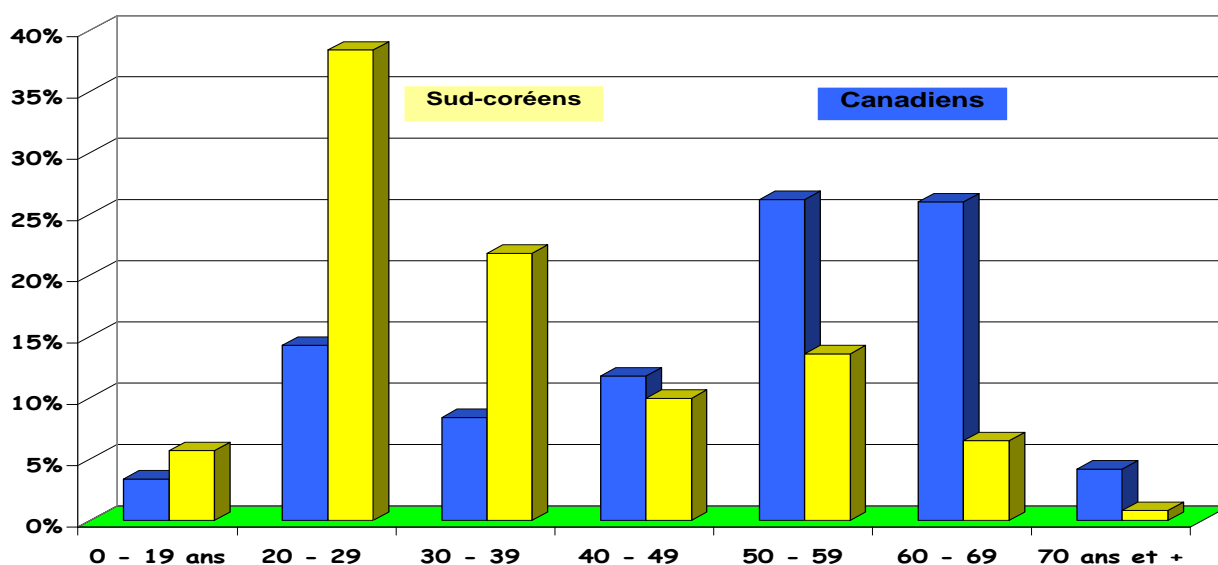
Et les pèlerins français sont âgés ! : 72% d'entre eux ont 50 ans et plus.

Les Espagnols par tranches d'âges



Pour les Espagnols, les femmes sont, quelle que soit la tranche d'âge, largement minoritaires ; mais la population est bien plus jeune : 67% des Espagnols ont moins de 50 ans.

Sur le graphique ci-après, la répartition par tranches d'âge est figurée pour des pèlerins de 2 pays non-européens qui sont dans le top 10 : les Canadiens (1532 p.) et les Sud-Coréens (1405 p.): Barres sensiblement identiques pour les 40-49 ans, mais avant 40 ans, les Sud-Coréens sont 68 % alors que les Canadiens ne sont que 28 %. C'est l'inverse qui s'observe à partir de 50 ans : 60 % de Canadiens et 22 % de Sud-Coréens.



**Les pèlerins ont-ils commencé le Chemin à Saint-Jean-Pied-de-Port ou sont-ils arrivés à Saint-Jean à pied ou à vélo par d'autre Chemins ?**

Le tableau ci-après permet de voir le nombre des pèlerins qui ont commencé le Chemin à Saint-Jean, le pourcentage de Français, mais également le nombre de ceux qui sont arrivés à Saint-Jean par les différents Chemins.



		Total (A)	% du total (1+2)	Nombre de Français	Français % du total A
<b>Commençant à Saint-Jean</b>	<b>Total (1)</b>	<b>29941</b>	<b>75,6%</b>	<b>2482</b>	<b>8,3%</b>
<b>Arrivant à Saint-Jean par les Chemins :</b>	<b>Voie du Puy</b>	<b>6645</b>	<b>16,8%</b>	<b>4670</b>	<b>70,3%</b>
	<b>Voie de Vézelay</b>	<b>832</b>	<b>2,1%</b>	<b>378</b>	<b>45,4%</b>
	<b>Voie de Tours</b>	<b>975</b>	<b>2,5%</b>	<b>448</b>	<b>45,9%</b>
	<b>Voie d'Arles et du Piémont</b>	<b>591</b>	<b>1,5%</b>	<b>213</b>	<b>36,0%</b>
	<b>Roncevaux</b>	<b>132</b>	<b>0,3%</b>	<b>50</b>	<b>37,9%</b>
	<b>Bayonne</b>	<b>41</b>	<b>0,1%</b>	<b>22</b>	<b>53,7%</b>
	<b>Autres Voies</b>	<b>424</b>	<b>1,1%</b>	<b>97</b>	<b>22,9%</b>
	<b>Total (2)</b>	<b>9640</b>	<b>24,4%</b>	<b>5878</b>	<b>61,0%</b>
<b>Total (1+2)</b>		<b>39581</b>	<b>100%</b>	<b>8360</b>	<b>21,1%</b>
<b>Non communiqués</b>		<b>94</b>		<b>23</b>	
<b>Total général</b>		<b>39675</b>		<b>8383</b>	<b>21,1%</b>

Principale constatation : Comme les précédentes années, les 3/4 des pèlerins commencent le Chemin à Saint-Jean-Pied-de-Port mais il y a peu de Français : 8,3 % alors qu'ils étaient 8,9% en 2010 et 9,7 % en 2009.

Pour ceux qui arrivent par les différents Chemins, soit 9640 p. il est incontestable que la Voie du Puy est toujours la plus empruntée : 16,8 % du total général des pèlerins, 70% d'entre eux étant Français : suivent les Allemands (9,3 %), les Suisses (5%), les Canadiens (3,2 %), puis les Belges, les Autrichiens, les Néerlandais, les Espagnols (1,2%), les Australiens, .....

Bien que cette année, nous ayons ajouté sur les fiches de passage que remplissent les pèlerins les Voies « Bayonne » et « Roncevaux », le nombre de pèlerins indiquant « Autres Voies » est, comme toujours, anormalement important ; mais, en fait, des pèlerins qui ont commencé par exemple à Moissac ou à Saintes, cochent la case « autres voies » soit parce qu'ils estiment qu'ils n'ont pas commencé au Puy-en-Velay ou à Paris, à Tours....., soit parce qu'ils sont partis de leurs domiciles hors de France !

Pour les grandes Voies, celles de Tours et de Vézelay, moins de 1000 pèlerins ont déclaré avoir emprunté l'une d'elles.

Sur les 39 675 pèlerins enregistrés à Saint-Jean, seulement 10 % d'entre eux sont des cyclistes dont 406 Français (495 Français en 2010 et 414 en 2009); mais un examen détaillé des modes de déplacement montre que, sur les 3981 cyclistes :

- 70 % de cyclistes commencent le Chemin à Saint-Jean : des Espagnols (34 %), des Italiens (26 %), des Allemands (7 %), des Slovènes (5%), puis des Portugais, des Français, des Britanniques, des Néerlandais,.....

- 30 % de cyclistes arrivent à Saint-Jean par les différents Chemins :

- 28 % d'entre eux par la Voie du Puy : 42 % de Français, 25 % d'Allemands, .....

- 39 % par la Voie de Tours : 44 % de Néerlandais, 22 % de Belges, 17 % de Français,

- 12 % par la Voie de Vézelay : 39 % d'Allemands et des Néerlandais, des Français

et des Belges (17 % pour chaque nationalité), .....

- 10 % par les Voies d'Arles et du Piémont : 28 % d'Italiens, 24 % de Français, puis des Néerlandais, .....

### La période hivernale 2011

L'accueil du 39 étant ouvert toute l'année depuis 2009, il est intéressant d'étudier également la période de basse-saison : La période retenue pour cette étude n'est pas celle de l'hiver au sens strict du calendrier saisonnier; nous avons choisi une période arbitraire durant laquelle la fréquentation hebdomadaire est inférieure à 100 pèlerins, soit du 1<sup>er</sup> janvier à fin février et du 14 novembre à la fin de l'année ; c'est à dire pendant près de 3 mois et demi.

605 pèlerins ont été accueillis : 30 % d'entre eux sont des femmes et 96 % sont à pied.

82 % commencent le Chemin à Saint-Jean-Pied-de-Port et près de la moitié de ceux qui arrivent par l'un des Chemins viennent de celui du Puy.

605 pèlerins en 3 mois et demi, c'est une moyenne hebdomadaire de 40 p.; durant les semaines les plus faibles, l'accueillant a reçu néanmoins une vingtaine de pèlerins, mais certains jours, il n'y en avait aucun; heureusement, des touristes désireux d'avoir des renseignements sur Saint-Jacques, les pèlerins, leurs nationalités,...et éventuellement la longueur du Chemin jusqu'à Santiago de Compostela leur permettaient d'agrémenter utilement leurs longues journées de présence.

31 nationalités : la plus nombreuse étant les Espagnols, les 4 premières sont retenues pour quelques données statistiques.

Espagnols	S. Coréens	Français	Allemands	Italiens	Japonais	USA
140	120	93	61	29	21	18
Néerlandais	Canadiens	Belges	Brésiliens	Britanniques	Suisses	Australiens
17	16	14	12	9	7	6

Fait remarquable : Si les Sud-Coréens sont en 6<sup>ème</sup> position pour l'année, ils sont les plus importants après les Espagnols durant ces 3 mois et demi d'hiver.

Le tableau ci-dessous montre le pourcentage de femmes, celui des pèlerins à pied ainsi que celui de ceux qui commencent le Chemin à Saint-Jean.

	Total	Femmes	À pied	Début à St Jean
Espagnols	104	26%	94%	93%
Sud-Coréens	120	39%	96%	96%
Français	93	34%	95%	52%
Allemands	61	26%	98%	82%

Les Sud-Coréens sont les plus proches de la parité H/F, certains d'entre eux sont à vélo, ce qui est étonnant. Les Français arrivent pour moitié à Saint-Jean par l'un des Chemins mais nous ignorons s'ils s'arrêtent dans cette ville ou s'ils poursuivent leur chemin.

Ci-dessous, on constate la jeunesse pèlerine Sud-Coréenne, 82% ont moins de 40 ans ; alors que pour cette tranche d'âge, il y a 58% d'Allemands, 36% d'Espagnols et 33% de Français.

	0-19 ans	20-29 ans	30-39 ans	40-49 ans	50-59 ans	60-69 ans	70 ans et +	X
Espagnols	3%	14%	19%	27%	18%	10%	0%	9%
S. Coréens	7%	48%	27%	7%	8%	2%	0%	3%
Français	8%	15%	10%	14%	24%	19%	1%	10%
Allemands	5%	38%	15%	21%	8%	8%	5%	0%

### A propos du carnet de pèlerin (passeport du pèlerin, creancial, credencial)

Si les accueillants du n°39 de la rue de la Citadelle à Saint-Jean-Pied-de-Port apposent le cachet de l'association sur tous les carnets ou documents variés que leur présentent les pèlerins, ils délivrent également le carnet de l'association pour ceux qui souhaitent en obtenir un.

Pour l'année 2011, 46,5 % des pèlerins ont reçu un carnet de notre association, ce qui est beaucoup plus qu'en 2010 (42,7 %).

Pour le Top 20 des nationalités qui sont classées par ordre décroissant de carnets de pèlerins délivrés par notre association, le pourcentage de carnets qu'ils reçoivent à l'Accueil mérite d'être souligné :

	Nombre Pèlerins	Nombre Carnets	% carnets
Espagnols	6177	2825	46%
Français	8383	2285	27%
Italiens	3752	1967	52%
Allemands	4993	1483	30%
S. Coréens	1405	1301	93%
Britanniques	1131	862	76%
USA	1275	829	65%
Canadiens	1532	695	45%
Australiens	808	651	81%
Suédois	664	589	89%

	Nombre Pèlerins	Nombre Carnets	% carnets
Irlandais	1074	586	55%
Hongrois	464	389	84%
Néerlandais	1144	345	30%
Japonais	424	309	73%
Suisses	737	291	39%
Belges	881	291	33%
Polonais	440	285	65%
Autrichiens	644	241	37%
Brésiliens	709	177	25%
Danois	398	147	37%

A qui délivrons-nous le plus de carnets : Les Espagnols, puis les Français, les Italiens,.... mais le pourcentage de carnets par rapport au nombre de pèlerins est par ordre décroissant : les Sud-Coréens, les Suédois, les Hongrois, les Australiens, les Japonais et en 19<sup>ème</sup> position les Français (27 %).

C'est donc 73 % des Français que nous accueillons qui possèdent déjà un carnet de pèlerin ; Par qui a-t-il été délivré ? Si nous n'avons aucune donnée statistique sur leur origine, on peut cependant énumérer quelques modèles que nous avons vus : le Creancial de l'Evêché de Rodez, les carnets de la Société Française des Amis de Saint-Jacques de

Compostelle, de la Fédération Française des Associations des Chemins de Saint-Jacques, de l'Association Rhône-Alpes des Amis de Saint-Jacques, la credencial de Santiago de Compostela...

### Trois villes mythiques : Saint-Jean-Pied-de-Port / Roncesvalles / Santiago de Compostela

Le tableau ci-dessous permet de comparer, pour ces 3 villes importantes dans le pèlerinage sur le Camino Francès, quelques données statistiques notamment sur l'évolution du nombre de pèlerins pour 24 nationalités, malgré certaines lacunes pour les données obtenues par internet ([www.diariodenavarra.es](http://www.diariodenavarra.es)) pour Roncesvaux.

	St-Jean-Pied de-Port	Roncesvaux	Saint-Jacques de Compostelle	Santiago/SJPP	Rang
Nbre de pèlerins	39675	59553	183366		
% Femmes	44,6%	42,6%	42,3%		
% cyclistes	10%	12,7%	16,3%		
Français	8383	7367	8166	97%	24
Espagnols	6177	25340	97822	1584%	2
Allemands	4993	5124	16596	332%	6
Italiens	3752	4747	12183	325%	7
Canadiens	1532	1505	2362	154%	22
Sud-Coréens	1405	1405	1740	124%	23
États-Uniens	1275		3726	292%	9
Néerlandais	1144	1213	2398	210%	14
Britanniques	1131		2389	211%	13
Irlandais	1074		2677	249%	11
Belges	881		1685	191%	16
Australiens	808		1352	167%	20
Suisses	737	779	1266	172%	18
Brésiliens	709	924	1983	280%	10
Suédois	664	503	1262	190%	17
Autrichiens	644		1921	298%	8
Hongrois	464		772	166%	21
Polonais	440		1820	414%	3
Japonais	424	400	877	207%	15
Danois	398		1644	413%	4
Slovènes	297		510	172%	19
Portugais	287		8649	3014%	1

Norvégiens	231		899	389%	5
Sud-africains	212	254	513	242%	12

Quelques remarques :

Le pourcentage de femmes diminue en allant vers Santiago ;

Le pourcentage de cyclistes augmente notablement entre Saint-Jean, Roncevaux et Santiago ;

La dernière colonne à droite indique le classement de ces 24 nationalités à partir de l'évolution de leur nombre entre Saint-Jean et Santiago :

En 1<sup>ère</sup> position, les Portugais ce qui est logique puisqu'ils arrivent en grand nombre à Santiago par le Camino Português et peut-être par la Via de la Plata,

En 2<sup>ème</sup> position, les Espagnols qui ont commencé à Burgos, Leon mais plutôt Sarria, ou qui sont arrivés aussi par les Camino del Norte et de la Plata,

Au 3<sup>ème</sup> et 4<sup>ème</sup> rang, les Polonais et les Danois, 4 fois plus nombreux à Santiago qu'à Saint-Jean,

Les Allemands (rang 6) plus de 3 fois plus nombreux qu'à Saint-Jean et qu'à Roncevaux

Les Italiens : rang 7 pour le rapport Santiago-Saint-Jean, mais il y en a 1000 de plus à Roncevaux qu'à Saint-Jean : peut-être des cyclistes pressés qui ne sont pas passés à notre Accueil,

Les Canadiens et les Sud-Coréens (rang 22 et 23) dont le nombre est identique entre Saint-Jean et Roncevaux,

Au dernier rang, les Français dont un millier disparaît entre Saint-Jean et Roncevaux : venant notamment du Puy, ils ont certainement pris le train à Saint-Jean pour rentrer chez eux ; on retrouve presque le même nombre à Santiago (97% de ceux enregistrés à Saint-Jean).

Les documents annexes tels que : « 93 nationalités en 2011 » et « quelques journées denses » sont présentés dans les pages 15 et 16.

## REMERCIEMENTS

Je tiens à remercier particulièrement M. Jacques Rouyre qui, alors président de l'association Les Amis du Chemin de Saint-Jacques en Pyrénées-Atlantiques a eu, en 1996, l'initiative d'entreprendre l'étude statistique des pèlerins que nous accueillons à Saint-Jean-Pied-de-Port; pour cette opération qui, avec les années, a pris de plus en plus d'ampleur, il a établi un questionnaire que chaque pèlerin remplissait ; il en a assuré le dépouillement avec l'aide de ses deux petites-filles et l'analyse qu'il en a effectuée faisait l'objet d'une note fort détaillée avec des graphiques qui était publiée dans « Le Bourdon », bulletin périodique de liaison des Associations des Amis de Saint-Jacques en Aquitaine.

Fin 2000, j'ai été très sensible à la proposition de Jacques Rouyre de le remplacer dans cette tâche de plus en plus lourde pour un président en exercice, mission que j'ai assumée jusqu'à la fin de l'année 2011.

Durant ces 11 années, 295 028 pèlerins ont été accueillis au 39, rue de la Citadelle ; c'est donc autant de fiches de passage qu'il a fallu saisir, synthétiser et analyser. Pour la saisie de cette masse de fiches, j'ai été aidé à différentes périodes par plusieurs adhérents de l'association que je remercie avec d'autant plus de chaleur que la saisie informatique de ces fiches est un travail fastidieux et inintéressant ;

Merci à Marie-France et Patrick Manificat, Etienne Massie, Andrée Baron et Philippe Duhalde, Colette et Jacques Dupin, Jean Casaux, Anne-Marie et Pierre Swysen ainsi qu'à mon épouse plus connu par les accueillants et les internautes sous le nom de Josette 64.

Robert Lefèvre

## 93 nationalités en 2011

Pays	Pèlerins
France	8383
Espagne	6177
Allemagne	4993
Italie	3752
Canada	1532
Corée du Sud	1405
U.S.A.	1275
Pays-Bas	1144
Grande-Bretagne	1131
Irlande	1074
Belgique	881
Australie	808
Suisse	737
Brésil	709
Suède	664
Autriche	644
Hongrie	464
Pologne	440
Japon	424
Danemark	398
Slovénie	297
Portugal	287
Norvège	231
Afrique du Sud	212
Finlande	172
Nouvelle-Zélande	161
Tchéquie	149
México	143
Slovaquie	91
Argentine	88
Israël	75
Roumanie	51
Lituanie	48
Croatie	45
Russie	41
Colombie	40
Vénézuéla	39
Chine	31
Estonie	31
Uruguay	31
Luxembourg	30
Chili	29
Grèce	29
Bulgarie	25
Taiwan	16
Islande	13
Equateur	10

Pays	Pèlerins
Lettonie	10
Pérou	10
Philippines	10
Ukraine	8
Guatémala	8
Liban	6
Malte	6
Namibie	6
Costa-Rica	5
Andorre	5
Cuba	5
Porto-Rico	4
Chypre	4
Malaisie	4
Bolivie	3
Iran	3
Paraguay	3
Rép. Dominicaine	3
Singapour	3
Thaïlande	3
Turquie	3
Egypte	2
Inde	2
Indonésie	2
Lichtenstein	2
Salvador	2
Sri Lanka	2
Viet Nam	2
Albanie	1
Algérie	1
Arménie	1
Bélarus	1
Bosnie-Herzégovine	1
Éthiopie	1
Honduras	1
Macédoine	1
Madagascar	1
Maurice	1
Moldavie	1
Montenegro	1
Népal	1
Pakistan	1
Saint-Marin	1
Serbie	1
Tanzanie	1
Trinité et Tobago	1
Indéterminés	81

## Quelques journées denses

		Total des pèlerins	Nombre Espagnols	% Espagnols
Sem. 18	lundi 2 mai 2011	249	19	8%
	mardi 3 mai 2011	257	24	9%
	mercredi 4 mai 2011	267	30	11%
	jeudi 5 mai 2011	265	15	6%
	vendredi 6 mai 2011	229	23	10%
	samedi 7 mai 2011	224	44	20%
	dimanche 8 mai 2011	274	34	12%
	Total semaine 18	1765	189	11%
Sem. 21	lundi 23 mai 2011	251	31	12%
	mardi 24 mai 2011	256	14	5%
	mercredi 25 mai 2011	191	9	5%
	jeudi 26 mai 2011	265	25	9%
	vendredi 27 mai 2011	260	23	9%
	samedi 28 mai 2011	245	38	16%
	dimanche 29 mai 2011	280	33	12%
	Total semaine 21	1748	173	10%
Sem. 31	lundi 1 août 2011	288	100	35%
	mardi 2 août 2011	334	68	20%
	mercredi 3 août 2011	244	57	23%
	jeudi 4 août 2011	169	36	21%
	vendredi 5 août 2011	203	46	23%
	samedi 6 août 2011	283	80	28%
	dimanche 7 août 2011	286	71	25%
	Total semaine 31	1807	458	25%
Sem. 35	lundi 29 août	225	23	10%
	mardi 30 août	221	21	10%
	mercredi 31 août	265	27	10%
	jeudi 1er septembre	281	48	17%
	vendredi 2 septembre	228	26	11%
	samedi 3 septembre	244	48	20%
	dimanche 4 septembre	280	49	18%
	Total semaine 35	1744	242	14%
Sem. 36	lundi 5 septembre 2011	353	46	13%
	mardi 6 septembre 2011	248	22	9%
	mercredi 7 septembre 2011	258	8	3%
	jeudi 8 septembre 2011	211	26	12%
	vendredi 9 septembre 2011	219	49	22%
	samedi 10 septembre 2011	277	78	28%
	dimanche 11 septembre 2011	256	28	11%
	Total semaine 36	1822	257	14%